

# Korinth aktivitetscenter

---

– Mødestedet vi er fælles om i Korinth.



*"Ambitionen er at udvikle de fysiske rammer, så de favner bredde og elite, høj puls og hvilepuls, inde og ude, organiseret og selvorganiseret idræt."*

Citat fra Korinth Hallens Udviklingsplan, 2013

## Indhold

Om dette dokument .....	3
Visionen for Korinth Hallen.....	3
Baggrund for projektet .....	3
Et socialt ansvarligt projekt der involverer hele landsbyen .....	5
Projektets ansvarlige .....	5
Projektets delelementer .....	10
Delelement 1 – Motionscenter .....	11
Delelement 2 – Forbedret køkken og caféområde .....	12
Delelement 3 – Multifunktionelt halgulv .....	13
Projektøkonomi .....	15
Korinth Hallen i dag.....	16
Bilag 1: 3D modeller og tegninger .....	17

## Om dette dokument

Dette dokument beskriver projektet ”Transformering af Korinth Hallen til Korinth aktivitetscenter”. Projektet består af flere delelementer. Projektet i sin helhed handler om at virkeliggøre Korinth Hallens udviklingsplan under titlen ”Korinth Aktivitetscenter”.

## Visionen for Korinth Hallen

Korinth aktivitetscenter – tidligere kendt som Korinth Hallen – bliver det nye centrum for fysiske og sociale aktiviteter i landsbyen Korinth. Sammen med naboen Korinth Kulturhus skaber vi tilsammen en bred vifte af tilbud inden for kultur, fysiske aktiviteter og socialt samvær på Vinkelvej midt i Korinth. Det er unikt at kunne tilbyde biograf, teater, musik, sport, bespisning af 100 mennesker, multifunktionel hal, fitness, start på 75km ridesti og 16 km cykel-natursti, boldbaner, petanque mv. inden for 100 meters afstand af hinanden. Det bliver i den grad et center for samvær i Korinth.

Vores ambition er at udvikle og tilbyde præcis det, som borgerne i vores lokalsamfund efterspørger – ikke mere end det. Vi er realistiske og ønsker ikke at skyde over målet. Vi vil levere aktivitetsmuligheder til en familie som kommer i samlet flok. Nogle går måske i kulturhuset, andre går i hallen. Det bliver stærkt!

- **Korinth aktivitetscenter bliver et mødested for socialt samvær og fysisk aktivitet for Korinth og oplandets familier, børn, seniorer, foreninger, institutioner, virksomheder og deres medarbejdere i princippet hele dagen, hele ugen, året igennem.**

## Baggrund for projektet

Visionen om Korinth hallen som det nye mødested i Korinth er udstukket i udviklingsplanen for Korinth Hallen fra 2013, og det er den vision Korinth Hallens bestyrelse med dette projekt ønsker at konkretisere og realisere i samarbejde med en stribe aktører i lokalområdet.

Realiseringen af udviklingsplanen for Korinth Hallen er blevet endnu mere relevant med de fremtidsscenerier, der er fremlagt for Faaborg Midtfyn Kommune. I udkast til Faaborg–Midtfyn Kommunes udviklingsstrategi vil fremtidige kommunale investeringer blive koncentreret i de 4 kraftcentre i kommunen. Som det fremlægges i udviklingsstrategien, så vil det være den udprægede grad af frivillighed, der skal bære landsbyer og

landområder igennem og sikre at der stadig er liv også i disse områder i fremtiden. Dette vil være et vilkår – også for Korinth – som allerede er blevet ramt i form af en skolelukning og en mulig lukning af børnehaven. Men som det også fremgår af udkast til udviklingsstrategien, så vil Faaborg Midtby Kommune støtte op om lokalt initiativ med økonomisk støtte eller andre ressourcer. Nærværende projekt er netop et bredt funderet lokalt initiativ, der endog sigter imod fremtidig øget uafhængighed af kommunale tilskud. Projektet støtter også op om Faaborg Midtby Kommunes turismesatsning ved at kunne tilbyde overnatning (stueetagen, delelement 3) og bespisning (forbedrede køkken- og caféfaciliteter, delelement 2) lige som et vandrehjem.

Korinth aktivitetscenter bliver Korinths nye uformelle mødested, som skal bidrage til at give folk oplevelsen af en fælles lokal identitet, fordi vi bor det samme sted.

Social ansvarlighed over for grupper uden den store mobilitet eller de store ressourcer har høj bevågenhed i vores projekt.

Foreningsliv og individuelle aktiviteter skal gå hånd i hånd. Det kræver tilpasning af de eksisterende rammer for at kunne tilfredsstille begge scenarier.

#### **Fra udviklingsplanen**

Frem for at udvikle en hal, der skaber rammer om traditionen, er ambitionen i Korinth Hallen at rammesætte fremtidens og nutidens aktiviteter på en måde, der sikrer fleksibilitet og mulighed for løbende tilpasning til dem, som det hele drejer sig om – nemlig borgerne i Korinth og omegn.

Ambitionen er at udvikle de fysiske rammer, så de favner bredde og elite, høj puls og hvilepuls, inde og ude, organiseret og selvorganiseret idræt.

Korinth Hallen skal være rammen om aktiviteter, der kan dyrkes fleksibelt, året rundt. Hallen skal ikke bare være fysiske rammer, men en erkendelse af, at man ved at sammentænke de fysiske rammer, konkrete aktiviteter og navnlig det aktuelle idrætsbillede skal kunne fremme bevægelse og sundhed for flest mulige. Aktiviteterne i huset skal på samme tid kunne dyrkes organiseret og uorganiseret og i dynamiske fællesskaber. Korinth Hallen skal være forum for aktivitet, året rundt. Flexibilitet skal være omdrejningspunktet, både hvad angår aktivitetstyper og lokaler.

Korinth Hallen skal gennem inkluderende aktiviteter fremme engagement og bevægelse, ikke bare hos de i forvejen aktive, men også hos de motions-uvante. Samtidig skal hallen facilitere en udvikling af aktiviteter, der på en og samme tid matcher udviklingen i borgenes ønsker og behov og sætter nye standarder for samspillet mellem idræt, motion, sundhed og kultur.

Udearealer skal bringes i spil og nye tendenser understøttes, udbredes og samtænkes med resten af byen.

Korinth Hallen er ikke kun aktivitet og høj puls. Korinth Hallen er også sted for hvilepuls og opladning. Hallen skal være ramme for oplevelser og samvær på tværs af generationer, traditioner og kulturer – med aftryk i lokalområdet.

## Et socialt ansvarligt projekt der involverer hele landsbyen

Korinth aktivitetscenter bliver Korinths chance for at holde sammen på fællesskabet i landsbyen – som et samarbejdsprojekt for en lang række aktører, og hvor målet er at få alle i landsbyen med.

Alle beboere, institutioner og virksomheder i Korinths opland er dermed i målgruppen, da projektet har *et dobbelt sigte*. De konkrete leverancer som kommer ud af projektet målretter sig i særlig grad børnefamilier, børn før skolealderen og i indskoling, samt seniorer. Det er grupper som har særlige lokale behov, og hvor mobiliteten er mindre. Det er de grupper, som i særlig grad skal nyde godt af projektets konkrete leverancer.

Projektets *andet sigte* er en lokal mobilisering, som har til hensigt at samle alle gode kræfter i Korinth om et fælles projekt. Her er udkommet mere diffust, men handler om at løfte i flok og give følelsen at være fælles om noget i hele Korinth.

Opbakningen i lokalbefolkningen til projektet er dokumenteret: Medio januar 2015 afholdt projektgruppen et borgermøde for at sondere interessen for projektet og ønsket om at bidrage til det i et eller andet omfang. Opbakningen var overvældende. Ca. 100 personer mødte frem og over 60 personer registrerede deres interesse for at deltage i det videre forløb. Man oplevede en imponerende gejst på borgermødet som bekræftede projektgruppen i, at der er grundlag for, at det kan lykkes.

## Projektets ansvarlige

Projektet gennemføres af Korinth Hallens bestyrelse v/ Formand Jan Hansen, Vinkelvej 5, 5600 Faaborg – jan.hansen@svendborg.dk i samarbejde med en række aktører i Korinth og opland.

### Parterne i projektet

Projektet er organiseret således:

Projektejer er Korinth Hallen.

Korinth Hallen har nedsat en projektgruppe, som består af 3 personer som repræsenterer både Korinth Hallen og Korinth Kulturhus.

- Bestyrelsesformand Jan Hansen
- Rådgivende ingeniør Kurt Christensen fra Korinth Kulturhus
- Bestyrelsesmedlem Lars Frandsen.

Denne gruppe udfører arbejdet indenfor de rammer projektet udstikker.

Det er projektgruppen som sikrer fremdrift og koordinerer med aktørerne.

Korinth aktivitetscenter udvikles i dialog med en række aktører i og omkring Korinth indenfor idræt, uddannelse, kultur, natur, turisme mv. Alle aktørerne ser væsentlige synergieffekter ved at deltage i projektet og ser positive effekter for dem selv ved en opgradering af hallens palette af aktiviteter og muligheder. Nedenfor oplystes de aktører som har bekræftet deres støtte til og interesse i projektet og som bidrager med input til den videre proces.

- **Korinth Kulturhus**

Korinth Kulturhus er repræsenteret i projektgruppen. Når skolen forsvinder, vil kulturhuset og hallen være de to centre, der skal samle Korinths borgere til kultur, sport og socialt samvær centralt i Korinth. Kulturhuset ser stærke synergieffekter af en multifunktionel hal, som også kan levere og være rammen om forplejning til større forsamlinger.

Korinth Kulturhus ser et stærkt koncept i den forestående udvidelse af Korinth Hallens faciliteter, og specielt den større forsamlingsenhed med køkken vil give Kulturhuset mulighed for at gennemføre større arrangementer end vores nuværende rammer tillader, og som man indtil nu har måttet takke nej til.

De planlagte familieaktiviteter i hallen kan endvidere maksimeres til også at omfatte teater, biograf, spil på storskærm, computerarbejde m.v. i et omfang, så endnu flere familier får mulighed for at blive aktiviseret samtidig.

Kulturhusets nuværende børne- og ungefilmkoncept, hvor man laver et arrangement inden filmen kan nu udvides til at indeholde spil, motion og sport sammen med filmen, og nuværende arrangementer som børneloppemarked m.v.

kan afholdes i større lokaler.

- **Korinth Efterskole (Spejderskolen)**

Spinning, motionscenter, aktiviteter på halvgulvet eller på boldbanerne vil være oplagte mål for skolens elever. Der er allerede påbegyndt samarbejde i 2014 om brug af ledige haltimer og spinninglokale. Her er også en fødekanal til de lokale boldklubber.

”Som efterskole vil vi kunne få stor gavn af de mange muligheder for fysisk udfoldelse som Korinth aktivitetscenter vil være garant for. Idræt er nu blevet prøvofag, og derfor er det en nødvendighed for os som efterskole, at der er en bred vifte af motionsmuligheder. Det vil også styrke vores profil mht. et større udbud af valgfag. Vi har også elever, som er deltagere i det uformelle og formelle idrætsmiljø i Korinth. Vi er en spejderskole og har derfor tit mange aktiviteter, kurser og camps, hvor deltagerantallet er 50–250. Korinth aktivitetscentret vil give os større fleksibilitet iht. afvikling af div. kurser.” – Viceforstander Klaus Wiinberg.

- **Aktivitetsgruppe i Korinth**

I samarbejde med en spontant opstået aktivitetsgruppe i Korinth har Korinth Hallen taget initiativ til at lave fællesarrangementer, hvor vi åbner hallen op og indbyder alle byens borgere til brunch m.m. Flere aktiviteter er på vej. Muligheden for generelt at kunne understøtte sådanne initiativer hos uorganiserede vil fremmes væsentligt med forbedrede køkken- og caféfaciliteter samt det multifunktionelle halgulv. Det vil gøre Korinth Aktivitetscenter til den oplagte ramme for uorganiserede brugere. Et område som er i vækst og hvor spontant initiativ og ordentlige rammer kan skabe nogle gode synergivirkninger.

- **Korinth Lægehus**

Et motionscenter i Korinth Aktivitetscenter giver mulighed for et samarbejde omkring råd og vejledning i forbindelse med sundhed, korrekt træning og sund kost. Et samarbejde med rabatter på henvisninger fra lægehuset var en nærliggende mulighed.

- **Korinth KFUM Spejderne**

Spejderne bor nærmeste nabo til Korinth Hallen på Spejdermarken lige ved siden af hallen. Der er allerede etableret samarbejde om primitiv overnatning i shelter og adgang til hallens faciliteter for lejere begyndende fra foråret 2015. Muligheden bliver skabt sammen med Trente Mølle Naturskole, der driver en online shelterudlejning. Spejderne og brugerne af shelter vil kunne gå op i hallen og bruge køkken- og caféfaciliteter til samvær og det multifunktionelle halgulv til aktiviteter udover adgang til bade- og toiletfaciliteter.

- **Trente Mølle Naturskole**

Mulighed for at understøtte naturturisme vil blive forstærket med bedre faciliteter i Korinth Aktivitetscenter. Korinth Aktivitetscenters beliggenhed klos op ad Korinth – Ringe naturstien og Riderute Sydfyn giver gode samarbejds muligheder. Landsbycenteret som et holdt på ruten, servering eller måske endda primitiv overnatning. Sidstnævnte er allerede aftalt og bliver etableret i foråret 2015. Dertil kommer potentialet i at benytte hallen som et vandrehjem.

- **Korinth IF**

Korinth IF vil kunne tilbyde sine medlemmer forbedrede faciliteter i forhold til styrke- og kredsløbstræning i motionscenter, spinninglokale og på halgulv. Det sociale aspekt vil blive styrket i foreningslivet med mere tidssvarende caféfaciliteter. Hele familien vil kunne være aktiv i hallen på samme tid. Senioridrætten i Korinth IF er centrale aktører, da denne gruppe er en af kernemålgrupperne for hele projektet. Korinth Aktivitetscenter skal derfor i endnu højere grad være mødestedet for denne gruppe end Korinth Hallen er i dag.

- **Lokalrådet for Korinth og Øster Hæsinge**

Lokalrådet ser forbedrede muligheder for de borgere, de repræsenterer i lokalområdet ved at gennemføre projektet. Derudover er direkte fordele ved de muligheder et forbedret køkken- og cafeområde giver for at samle byen ved større fælles begivenheder, som lokalrådet står bag – fx Korinth Kulturdage.

- **Korinth Dagpleje**



Korinth Landsbycenter vil være et oplagt mål for de daglige udflugter med de helt små børn. Halgulv, leg, måtter, redskaber etc er til rådighed i dagens tidlige timer.

”Vi vil meget gerne kunne benytte os af de fremtidige faciliteter og bakker gerne op om hele projektet.

Pt bruger vi både hallen og skolens gymnastik sal, men salen er jo snart slut, så vi vil helt klart se frem til nye og, lyder det helt sikkert til, meget lækre tiltag.

Vi har været inviteret i kulturhuset en formiddag for at se film med vores børn, det var helt klart en succes, som gerne må gentages.

Den største drøm vi kan have fra dagpleje siden er, at der med i planerne blev tænkt på lokaler, som vi kunne bruge til heldagslegestue, det kræver en del godkendelse fra kommunen, men hvor kunne det være lækkert!” – Dagplejer Britta Falk

- **Faaborg ØH**

Faaborg ØH vil kunne tilbyde sine medlemmer forbedrede faciliteter i forhold til styrke- og kredsløbstræning i motionscenter, spinninglokale og på halgulv. Det sociale aspekt vil blive styrket i foreningslivet med mere tidssvarende caféfaciliteter.

- **Korinth Handel- og håndværkerforening**

Korinths virksomheder er oplagte brugere af et Aktivitetscenter med forbedrede faciliteter og dermed tilbud til medarbejdere (motionscenter, spinning), mødeaktivitet og sociale begivenheder (forbedrede køkken- og caféfaciliteter)

- **Dalum Landbrugsskole (Afd. Korinth)**

Spinning, motionscenter, aktiviteter på halgulvet eller på boldbanerne vil være oplagte mål for skolens elever. Her er også en fødekanal til de lokale boldklubber.

Aktørerne er alle gået sammen om projektet ud fra denne fælles grundholdning:

*Vil man understøtte et blomstrende lokalområde med lokalt engagement, så skal man styrke hallen. Lokal identitet, frivillighed og foreningsarbejde skal fastholdes og*

*forstærkes ved at sikre rammerne om det lokale idræts- og foreningsliv for især børnefamilier og seniorer.*

## Projektets delelementer

Transformeringen af Korinth Hallen til Korinth aktivitetscenter består af disse konkrete delelementer, som kan realiseres over flere etaper afhængig af muligheden for finansiering:

1. Indretning af et motionscenter organiseret som en forening under Foreningsfitness konceptet, som lejer sig ind i hallen. *Delelement 1.*
2. Indretning af et professionelt udstyret køkken og modernisering af caféfaciliteter for at understøtte tanken om et lokalt samlingssted. *Delelement 2.*
3. Multifunktionelt halgulv med mulighed for opdeling af halvgulvet i mindre områder, så leg, aktiviteter og socialt samvær kan smelte sammen på det eksisterende halgulv og fungere parallelt på samme tid. Påkobling af depotrum på siden af hallen til let adgang til rekvisitter så hallen kan bruges multifunktionelt *Delelement 3.*
4. Tilbygning til hallen for at understøtte punkt 1–3. Ombygningen kan ske i etaper. De ovenfor beskrevne delelementer i projektet stiller krav om en ombygning af hallen. Ombygningen kan foregå i etaper, således at etaperne i ombygningen følger delelementerne i projektet.

I nedenstående bilag vises den fuldt ombyggede hal på en 3D visualisering af de arkitekttegninger.

Bygningerne udføres med et gedigent og velprøvet materialevalg, som i almindelighed er prisbillig og meget vedligeholdelsesvenlig, og konstruktionsudformningen udføres efter velprøvede principper med en optimal mulighed for fremtidige forandringer af indretning og anvendelse.

I projektet er indtænkt et miljøvenligt aspekt i form af muligheden for at reducere energiudgifter ved at introducere solvarme/-celle på den nye tagkonstruktion.

Da projektet endnu ikke er færdigprojekteret/-indrettet, er om- og tilbygningen angivet som overslagspriser ud fra et godt og grundigt kendskab til det aktuelle prisniveau, og med gode muligheder for tilpasning til den økonomiske formåen.

## Delelement 1 – Motionscenter

På 1. salen indrettes et motionscenter under Foreningsfitness konceptet.

Indretning af et motionscenter er etape 1 i det samlede projekt. Et motionscenter vurderes af projektgruppen som nøglen til at kunne fortsætte til de næste delelementer, idet et motionscenter vil kunne give driftsindtægter til hallen, som kan bidrage til driften af elementerne 2 og 3 og gøre hallen mere økonomisk uafhængigt af kommunalt driftstilskud.

I arbejdet med Korinth Hallens udviklingsplan viste en spørgeskemaundersøgelse blandt oplandets borgere, at over 50% af de udspurgte ville bruge et motionscenter i hallen. De adspurgte var både aktive brugere af hallen og ikke-aktive. Dette resultat blev bekræftet på det nyligt afholdte borgermøde, hvor formålet primært var at undersøge interessen for et motionscenter i Korinth Hallen og ønsket om aktiv deltagelse i processen.

Et motionscenter favner bredt i målgruppen, er indtægtsgivende og kan understøtte centertanken og ønsket om multifunktionalitet, idet forældre kan være aktive i motionscenteret, mens deres børn spiller bold eller andet på halgulvet.

På sigt kan der forventes en brugerkreds på 150–200 medlemmer til et motionscenter i et opland af Korinths størrelse, dog lidt mindre i starten. Der skal bruges mindst 100 m<sup>2</sup> plads til et motionscenter. Disse kvadratmeter er ikke til rådighed i dag.

Motionscenteret bliver baseret på Foreningsfitness konceptet, som betyder at:

- Foreningen er selvstændig og bygger på direkte medlemsindflydelse. Overskud kan alene gå til fitnessforeningen – altså non-profit-princippet.
- Foreningen lejer sig ind i hallen
- Alle har medlemskab af foreningen (minimum 3 måneders medlemskab)
- 'Foreningen er åbent for alle'
- Grundpakke af kvalitetsudstyr til funktionel træning
- Instruktører er ulønnede

## **Organisering herunder evt. uddannelse af frivillige instruktører og daglig drift**

Foreningsfitness uddanner instruktører. Der vil blive brug for ca. 14 frivillige instruktører ved 200 medlemmer – svarende til 2–3 timer ugentlig pr instruktør.

Der er indkaldt til stiftende generalforsamling for fitness foreningen d. 5. februar 2015.

## **Bygningsmæssige behov i relation til delelement 1**

Førstesalen udvides over den lave del mod syd hen til flugt med halsiden og ud over den underliggende bygning frem til front med den øvrige 2 etagers del, og derimellem udføres en ny adgangstrappe udefra til såvel parterreniveau som overetagen. Rummet udføres med høj rejsning for at give gode rumlige forhold og mulighed for etablering af ventilation og solvarme/-celle installationer. Udvidelsen skal give plads for den påtænkte indretning af motionscenter. Parterreniveau får niveaufri adgang fra nordøstsiden og 1. salen får niveaufri adgang som anvist under del 3.

*Anlægssum: Byggearbejder: 0,65 mill – Inventar: 0,35 mill.*

## **Delelement 2 – Forbedret køkken og caféområde**

Korinth Hallen og Korinth Kulturhus – begge beliggende på Vinkelvej – vil sammen udgøre et centrum for kulturelle, fysiske og sociale aktiviteter i Korinth. Der vil ikke være udbudsmæssige overlap, men derimod udelukkende gensidigt supplement og synergieffekter.

Der mangler i udpræget grad et socialt mødested i Korinth med plads til mange spisende gæster og et tilhørende køkken, der har tilladelse til at tilberede varm mad til så mange mennesker.

Korinth Kulturhus mangler et sted at bespise rigtig mange mennesker i forbindelse med kulturelle arrangementer.

Projektgruppen ser forbedrede køkken- og caféfaciliteter i hallen som et bidrag til at gøre Korinth Hallen til et socialt samlingssted, hvor omdrejningspunktet for samværet er fysisk aktivitet i en eller anden form. Der kan afholdes selskaber med servering og i den forbindelse brug af hallens øvrige faciliteter. Køkkenfaciliteterne vil familier, institutioner og virksomheder kunne leje til private arrangementer.

De forbedrede caféfaciliteter vil bidrage til, at aktivitetscenteret er et sted, der summer af liv året rundt. Om det så er i caféen til en kop kaffe, legende børn, omklædning, forberedelse af en vandretur, en børnefødselsdag, et pitstop på rideturen, spinning, et let aftensmåltid efter træning eller noget helt andet.

Dette er delelement 2 i projektet.

### **Bygningsmæssige ændringer i relation til delelement 2**

Den øvrige 2 etagers bygning forbedres med høj tag-/loftrejsning for forøget rumvolumen og mulighed for udvidet etablering af ventilation og solvarme, –solcelle anlæg. Café/kiosk området udvides ud til fuld halbredde ligesom loftet hæves og gulvet tilpasses til samme niveau. Dermed bliver der eet stort plant 1. salsområde indeholdende stort aktivitets/selskabsrum, professionelt køkken samt det under del 1 omtalte motionscenter.

*Anlægssum: Byggearbejder: 0,9 mill – Inventar: 0,2 mill*

### **Delelement 3 – Multifunktionelt halgulv**

Mindre pladskrævende aktiviteter og få brugere til en aktivitet behøver ikke nødvendigvis at lægge beslag på hele halgulvet. Men halrummet som ét stort rum begrænser muligheden for samtidig anvendelse af halgulvet til flere aktiviteter samtidig.

Korinth Hallen vil gerne gøre halgulvet attraktivt for flere brugergrupper, fx dageplejebørn til leg i en afgrænset del af hallen, bordtennis for seniorer i et andet, og socialt samvær i en tredje del af hallen – samtidig.

Dette multibrug af hallen kræver en løsning til fleksibel rumopdeling og en let mobil adgang til hallen for rekvisitter (redskaber, borde/stole etc.).

Dette er delelement 3 i projektet.

### **Bygningsmæssige ændringer i relation til delelement 3**

Parterreniveau udvides frem til fronten mod adgangsområdet og bagud langs med hallen, med små funktions og opbevaringsrum, som skal gøre hovedhallen multifunktionel med mobile redskaber, møbler og afskærmning, som hurtigt kan rulles i depot og tilbage igen. Endvidere udbygges 1. salen ud på den sidste del af den lave bygning, med personale-

og handicap toilet samt en rampe/sti til adgangsvejen for niveaufri adgang med kørestol og varer til 1. salen.

*Anlægssum: Byggearbejder: 1,1 mill – Inventar: er ikke indeholdt i nærværende anlægsarbejder.*

## Projektøkonomi

Den samlede estimerede projektøkonomi forventes at se således ud:

<b>Forventede samlede etableringsomkostninger</b> inkl. byggeri og inventar til motionscenter og køkken	<b>Kr. 3.200.000</b>
<b>Finansieringen forventes sammensat således:</b>	
Rentefrit lån foreningsfitness*	Kr. 400.000
Lokale- og anlægsskuffonden	Kr. 180.000
Øvrige fonde	Kr. 1.020.000
Faaborg Midtfyn Kommune	Kr. 750.000
Værdi af eget arbejde	Kr. 500.000
Egen finansiering	Kr. 350.000
<b>Samlet finansiering</b>	<b>Kr. 3.200.000</b>

### \* Foreningsfitness lånemulighed

Foreningsfitness kan give et rentefrit lån på maksimalt 400.000 kr. over 10 år, hvis der er tale om bygninger.

Hvis det er lån til udstyr ydes samme beløb, men med en tidshorisont på 5 år. For begge lån gælder, at Korinth Hallen skal komme med tilsvarende medfinansiering.

Vi skal forvente at maskinerne skal afskrives over en periode på mellem 5 - 10 år afhængig af udstyr m.m

## Korinth Hallen i dag

Korinth Hallen, som den ser ud i dag, er en rundbuehal fra 1972. Siden grundlæggelsen er hallen i 1991 blevet udbygget med en toetagers tilbygning i sten, der huser 2 ekstra omklædningsrum i stueplan samt klubhus/mødelokale på 1. salen.

Hallen benyttes i dag hovedsageligt af områdets to idrætsforeninger Korinth IF og Faaborg ØH – selve hallen til de indendørs aktiviteter i sæsonen og af skolen i skoleåret (skolen lukkes fra sommeren 2015) – og som klubhus for den lokale idrætsforening Korinth IF.

Hallens faciliteter er i dag meget begrænsede. I forbindelse med et nyt tilbud om spinning i halregi i 2014, er der inddraget et mødelokale som foreningerne ellers har brugt.

Udover at ovennævnte klublokale bruges som klubhus, bruges det i dag også som mødelokale og selskabslokale.

Det nuværende køkken er af ældre dato, meget småt og ikke godkendt til fremstilling af varm mad.

Korinth Hallen er i december 2014 blevet energimærket i klasse C.

## Korinth Hallen i dag





## Bilag 1: 3D modeller og tegninger

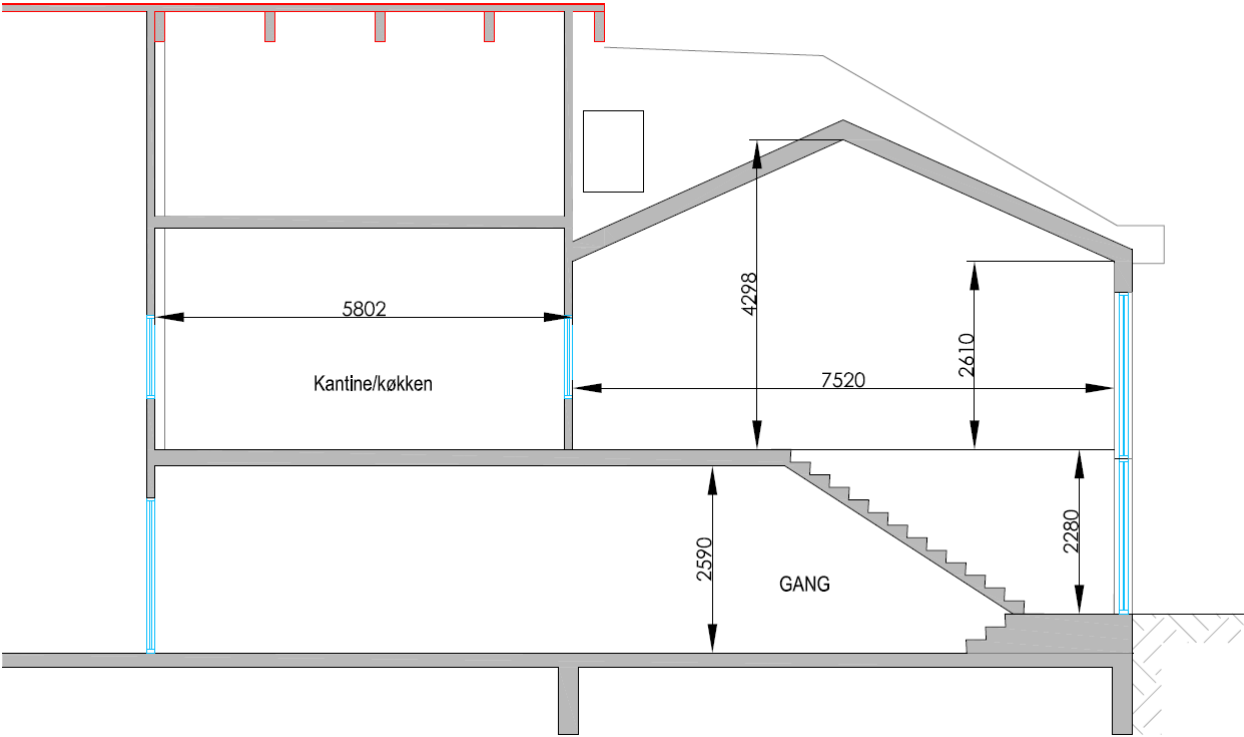
3D model efter fuld ombygning.



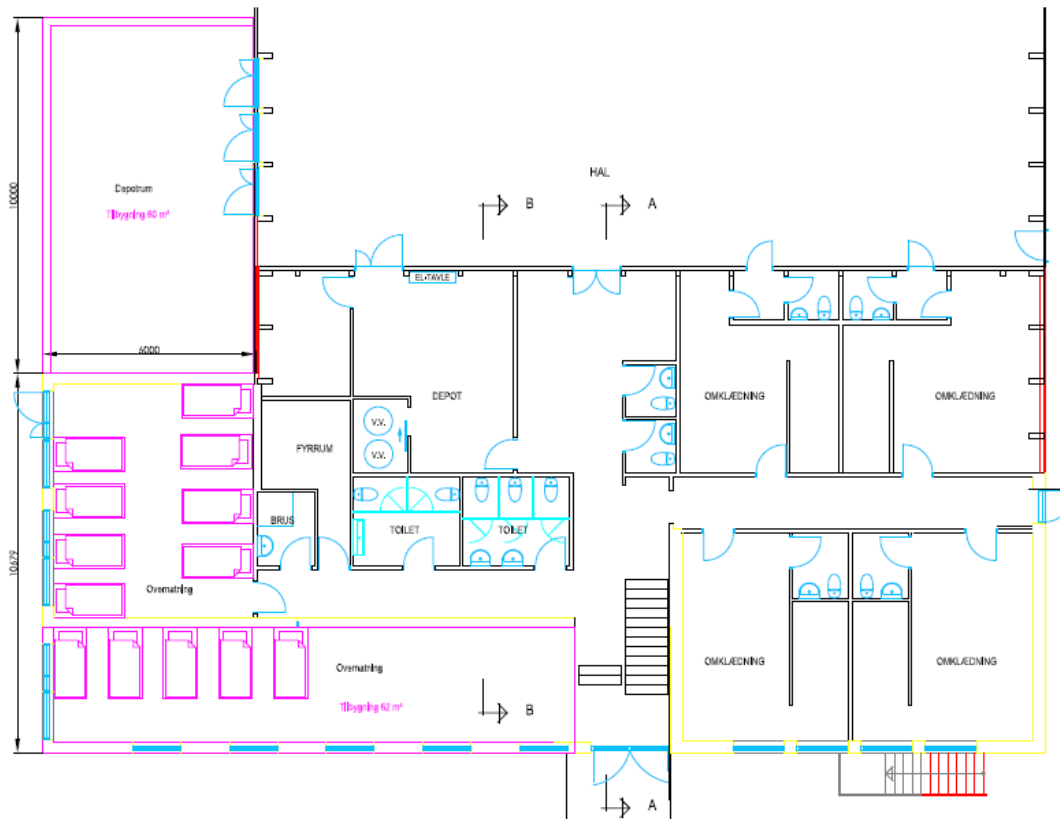
3D model efter ombygning - taget løftet af



Snit af ombygningen

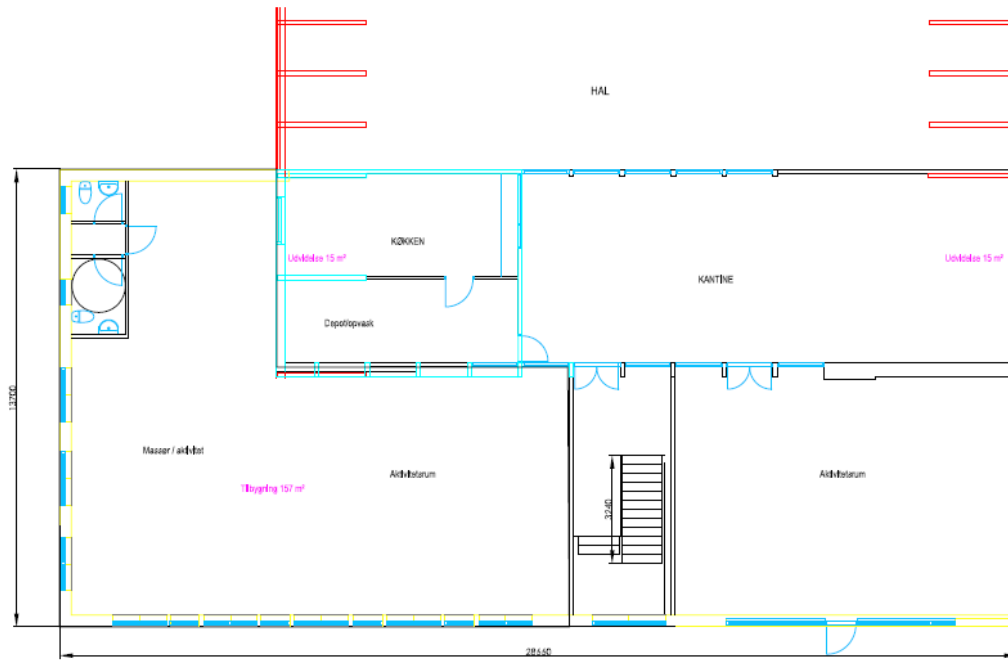


## Stueetage efter ombygning



Rev./nr./ Dato:	A	B	C	D	E	F	G	H	I	J	K
Sag: <b>Om- og Tilbygning - Korinth Hallen</b>											Sag nr.: 10999
Emne: <b>Fremtidige forhold Plan underetage</b>							Til: KØK	Tegn. nr.:		11	
							Dato: 21/09-2010	Mål:		1:100	
INGENIØRFIRMAET <b>BYGNINGS-KVALITET</b>											
Fagsted 7, Korinth • 5600 Faaborg • Tlf.: 62 65 13 82 • Fax: 62 65 13 92											

# 1. sal efter ombygning



**Areallister:**

Ny underbygning	62m <sup>2</sup>
Ny skiftelstest	157m <sup>2</sup>
Ny hovedindgang	24m <sup>2</sup>
Udvikle af køkken	15m <sup>2</sup>
Udvikle af kantine	15m <sup>2</sup>
Nye depotrum ved hal	60m <sup>2</sup>

Rev. nr:	A	B	C	D	E	F	G	H	I	J	K
Dato:											
Sept Om- og Tilbygning - Korinth Hallen										Sag nr: 10399	
Emnet: Fremtidige forhold Plan overetage										Tegn. nr: 12	
INGENIØRFIRMAET										BYGNINGS-KVALITET	
Fagstiel 7, Korinth - 5600 Fushorg - Tlf: 62 65 13 62 - Fax: 62 65 13 92											